



РЕПУБЛИКА БЪЛГАРИЯ
МИНИСТЕРСТВО НА ВЪТРЕШНИТЕ РАБОТИ

СЕДМИЧНА ИНФОРМАЦИЯ

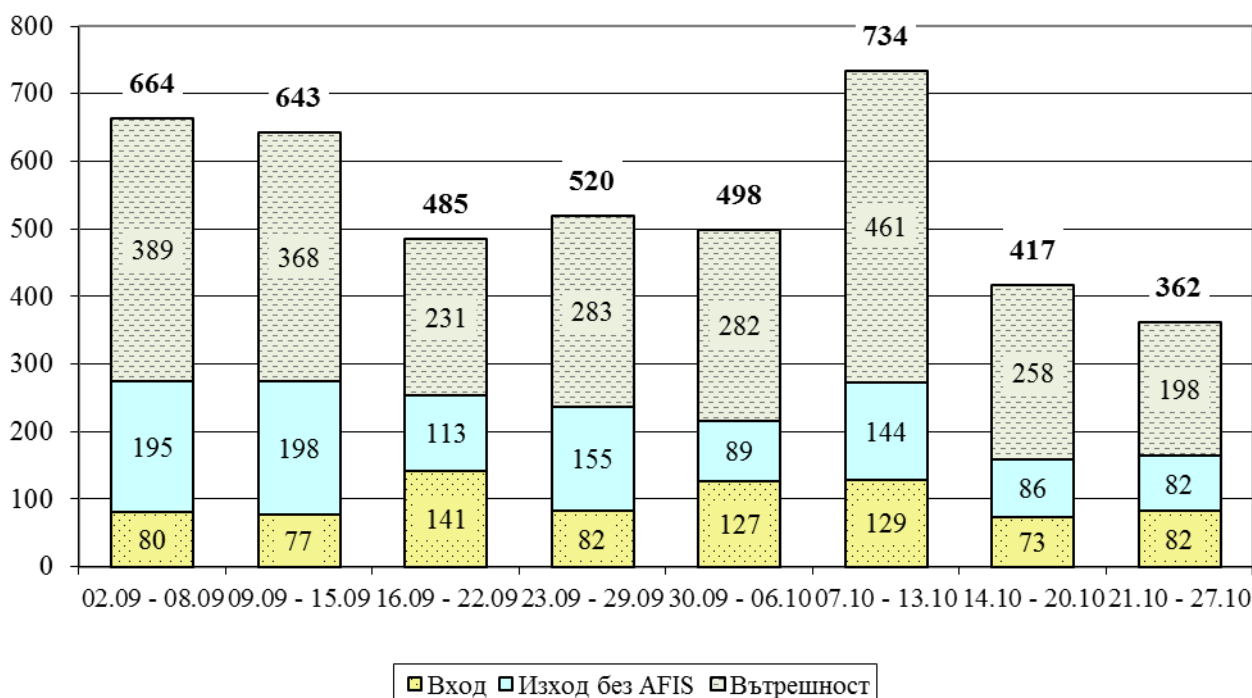
относно миграционната обстановка в Република България,
за периода 08.00 ч. на 20.10.2016 г. до 08.00 ч. на 27.10.2016 г.

Ключови показатели за седмицата	
Общ брой задържани за седмицата	362
Общ брой лица задържани по чл. 280 и чл. 281 от НК	6
Общ брой получили бежански и хуманитарен статут	98
Общ брой самоволно напуснали домовете на ДАБ-МС	225
Общ брой изведени лица от страната	24

I. СЪСТОЯНИЕ НА МИГРАЦИОННИЯ НАТИСК

1. ОБЩО ЗАДЪРЖАНИ ЧУЖДЕНЦИ

Графика 1: Общо задържани на вход, на изход на държавната граница без регистрация от органите на МВР и във вътрешността на страната



През периода от 08.00 ч. на 20.10.2016 г. до 08.00 ч. на 27.10.2016 г. на вход, на изход на държавната граница без регистрация от органите на МВР и във вътрешността на страната са задържани **общо 362** чужденци.¹

В сравнение с предишната седмица, когато са задържани 417 чужденци, се регистрира **намаление с 13%**.

От началото на годината до 27.10.2016 г. на вход, на изход на държавната граница без регистрация от органите на МВР и във вътрешността на страната са задържани **общо 16 685** чужденци.

¹ Под „общо задържани чужденци“ се разглеждат само новоустановени лица, чиито данни не фигурират в системата AFIS и за пръв път се регистрира тяхното нелегално пребиваване. Показателят не измерва натовареността на границите на Република България.

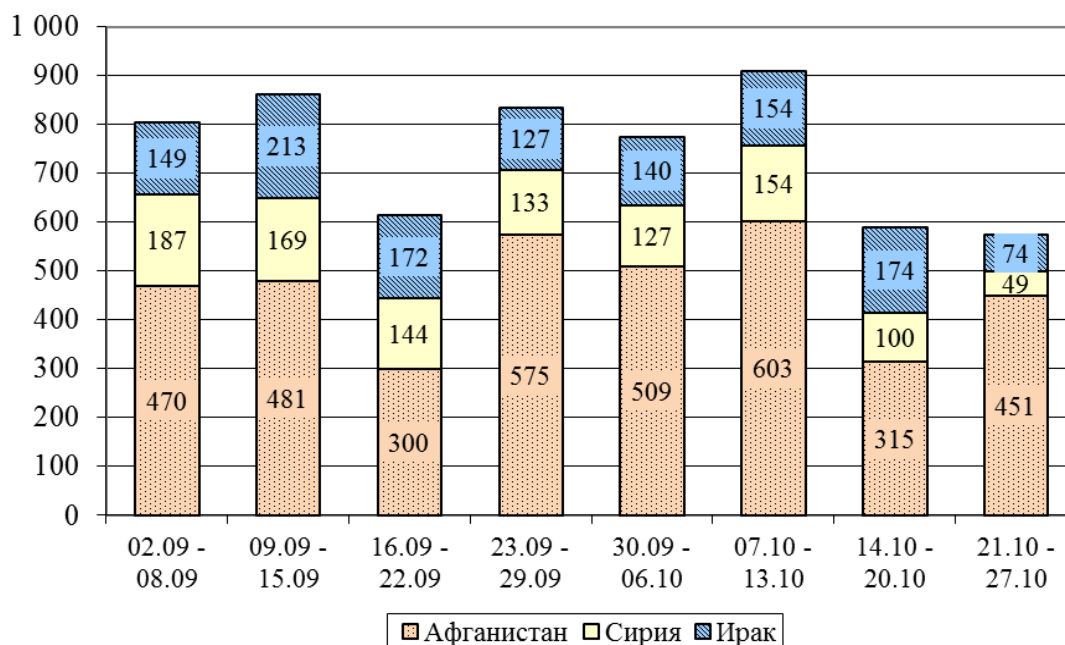
Таблица 1

Общо задържани чужденци за периода 20.10.2016 г. - 27.10.2016 г.			
На вход на държавната граница	На изход на държавната граница без регистрация от органите на МВР	Във вътрешността на страната	Общо
82	82	198	362

Таблица 2

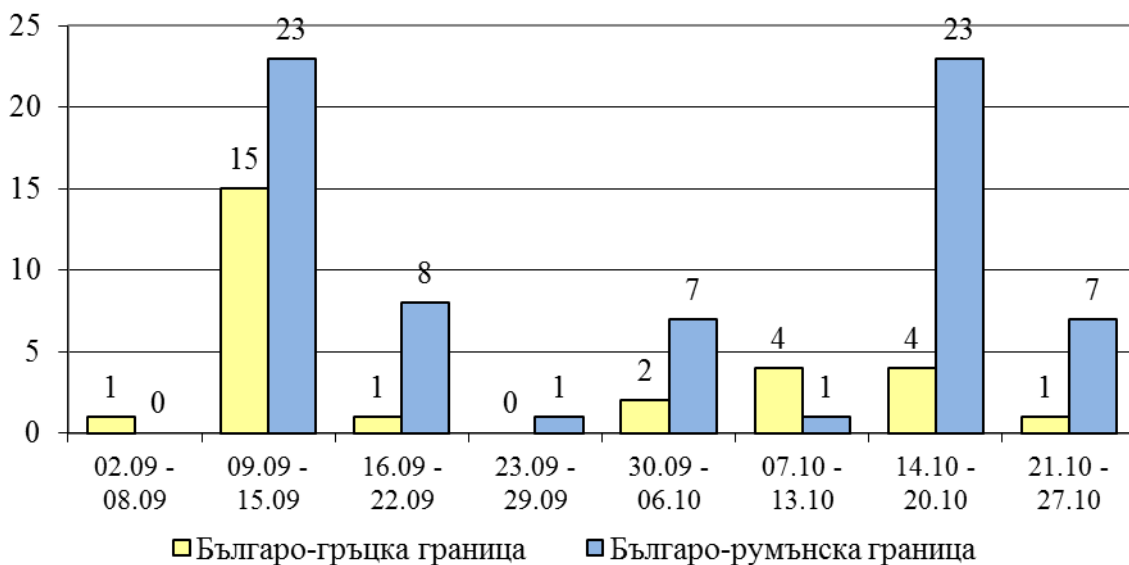
Общо задържани чужденци от началото на годината до 27.10.2016 г.			
На вход на държавната граница	На изход на държавната граница без регистрация от органите на МВР	Във вътрешността на страната	Общо
4 376	4 465	7 844	16 685

Графика 2: Основни националности на задържаните на вход, на изход на държавната граница и във вътрешността на страната

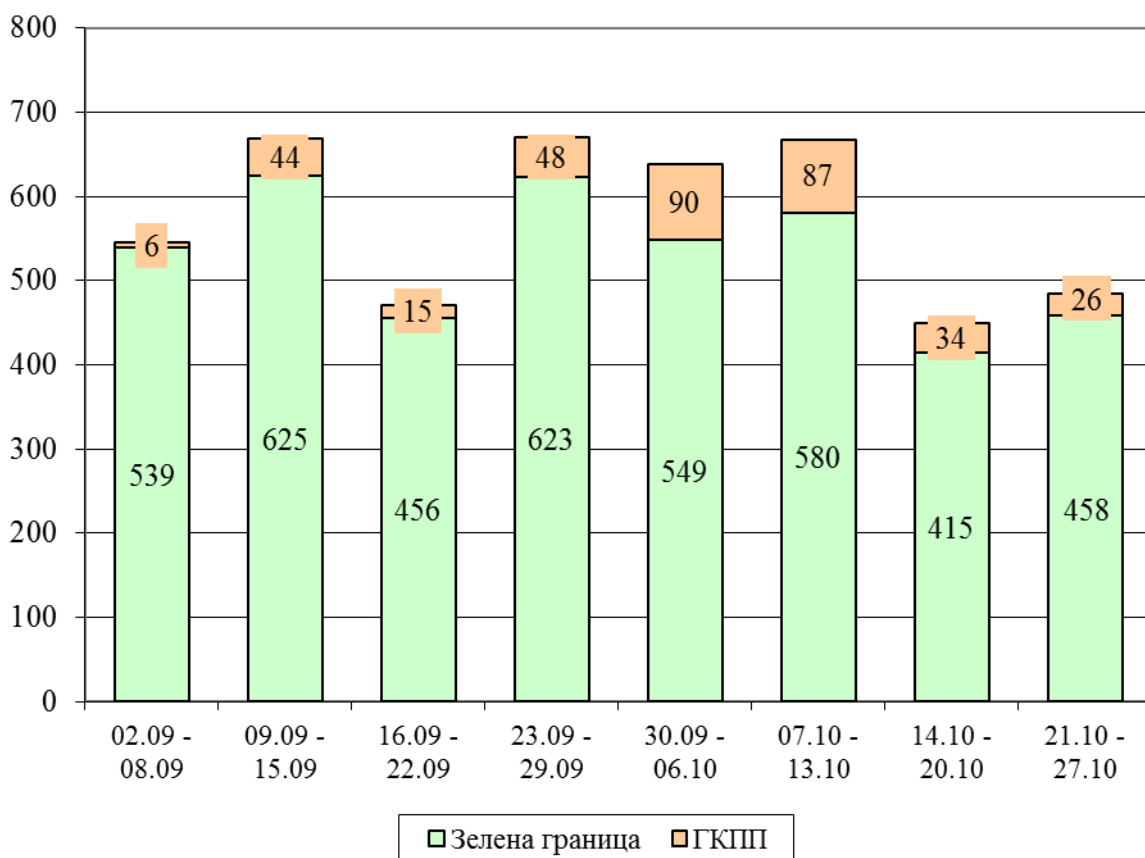


2. НАТОВАРЕНОСТ НА ГРАНИЦИТЕ

Графика 3: Общо задържани на българо-гръцка и българо-румънска граница



Графика 4: Общо задържани на вход и изход на зелена граница и ГКПП



Графика 5: Брой установени лица по чл. 280 и чл. 281 от НК за каналджийска дейност

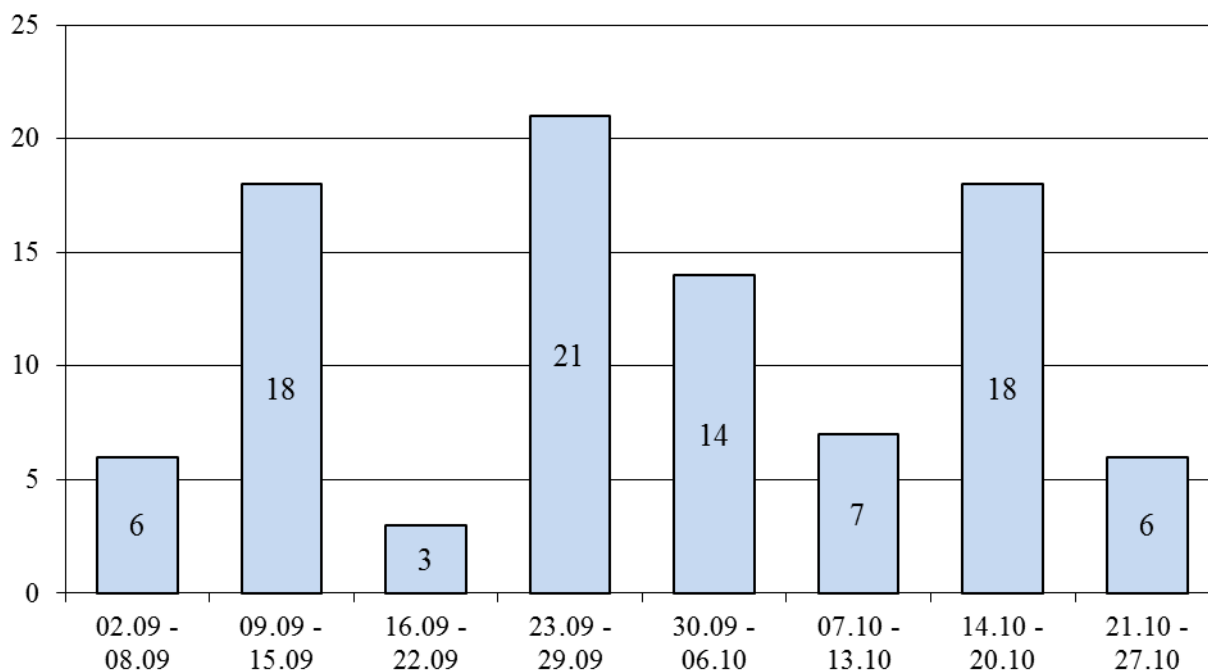


Таблица 3

Данни на Агенция „Фронтекс“ ² за задържани мигранти от съседни държави на границите им с Република България за периода 20.10 – 27.10.2016 г.		
	На вход от Република България	На изход към Република България
Гърция	0	0
Македония	0	0
Сърбия	16	0
Румъния	6	0

3. ЗАДЪРЖАНИ НА ВХОД

През периода от 08.00 ч. на 20.10.2016 г. до 08.00 ч. на 27.10.2016 г. на вход на държавната граница са задържани **82** граждани на трети страни, от които **67** на зелена граница (66 на българо-турска зелена граница и 1 на българо-гръцка зелена граница) и **15** лица на българо-турска граница на ГКПП.

В сравнение с предходната седмица се регистрира **увеличение с 12%**, когато на вход са задържани 73 граждани на трети страни.

От началото на годината до 27.10.2016 г. на вход са задържани общо **4 376** граждани на трети страни.

² Данните са от ежедневен бюлетин на Агенция „Фронтекс“ за Западнобалканския маршрут.

Таблица 4

Задържани незаконни мигранти на вход на държавната граница за периода 01.01- 27.10.2016 г.				
Граница	Общо за седмицата	Общо	Зелена граница	ГКПП
Българо-турска	81	3 923	2 979	944
Българо-сръбска	0	24	20	4
Българо-македонска	0	7	5	2
Въздушна	0	3	0	3
Морска	0	0	0	0
Българо-гръцка	1	418	412	6
Българо-румънска	0	1	0	1
Общо задържани	82	4 376	3 416	960

Таблица 5

Националност на установените и задържани на вход на държавната граница граждани на трети страни за периода 01.01-27.10.2016 г.		
Националност	Брой	% от общия брой
Ирак	1 419	32,4
Афганистан	1 305	29,8
Сирия	1 196	27,3
Пакистан	227	5,2
Иран	68	1,6
Други националности	161	3,7

4. ЗАДЪРЖАНИ НА ИЗХОД

През периода от 08.00 ч. на 20.10.2016 г. до 08.00 ч. на 27.10.2016 г. на изход на държавната граница са задържани **402** граждани на трети страни – **391** на зелена граница (390 на българо-сръбска зелена граница и 1 на българо-турска зелена граница) и **11** лица на ГКПП (7 лица на българо-румънска граница на ГКПП и 4 лица на българо-сръбска граница на ГКПП).

В сравнение с предходната седмица, когато на изход на държавната граница са задържани 376 граждани на трети страни, се отчита **увеличение** на задържаните лица със **7%**.

От задържаните на изход през отчетния седмичен период **402** лица, **82** са без регистрация от органите на МВР.

От началото на годината до 27.10.2016 г. на изход на държавната граница са задържани **10 974** лица, от които **4 465** лица са без регистрация от органите на МВР. За сравнение със същия период на **2015** год. на изход от страната са задържани **9 253** граждани на трети страни, от които **7 171** без регистрация.

Таблица 6

Задържани незаконни мигранти на изход на държавната граница за периода 01.01- 27.10.2016 г.				
Граница	Общо за седмицата	Общо	Зелена граница	ГКПП
Българо-турска	1	90	82	8
Българо-сръбска	394	10 722	10 692	30
Българо-македонска	0	6	1	5
Въздушна	0	30	0	30
Морска	0	0	0	0
Българо-гръцка	0	15	4	11
Българо-румънска	7	111	29	82
Общо задържани	402	10 974	10 808	166

Таблица 7

Националност на установените и задържани на изход на държавната граница граждани на трети страни за периода 01.01-27.10.2016 г.		
Националност	Брой	% от общия брой
Афганистан	6 270	57,1
Ирак	2 164	19,7
Пакистан	1 278	11,6
Сирия	839	7,6
Иран	238	2,2
Други националности	185	1,7

5. ЗАДЪРЖАНИ ВЪВ ВЪТРЕШНОСТТА НА СТРАНАТА

През периода от 08,00 ч. на 20.10.2016 г. до 08,00 ч. на 27.10.2016 г. в СДВНЧ и РЦ-Елхово на дирекция „Миграция“ са настанени 198 чужденци, установени в незаконен престой във вътрешността на страната³. Наблюдава се намаление (30%) в броя на чужденците, задържани във вътрешността на страната и предадени за настаняване през предходната седмица (258).

II. НАСТАНЕНИ В ЦЕНТРОВЕТЕ НА ДЪРЖАВНАТА АГЕНЦИЯ ЗА БЕЖАНЦИТЕ И ДОМОВЕТЕ НА ДИРЕКЦИЯ „МИГРАЦИЯ” - МВР ГРАЖДАНИ НА ТРЕТИ СТРАНИ

Таблица 8

Настанени в центровете на ДАБ-МС към 27.10.2016 г.					
Капацитет	Настанени към 27.10.2016 г.	Процент на запълване	Приети през периода 21.10.2016 г. – 27.10.2016 г.		Настанени лица с предоставена закрила
			От ДМ	От ГДПП	
5 190	5 353	103%	410	2	99

* Забележка – приети за периода лица на самоход – 3
– приети за периода лица от СДВР и РУ – 55

Таблица 9

Националност на настанените в центровете на ДАБ-МС		
Националност	Брой	% от общия брой
Сирия	1 128	21%
Ирак	1 129	21%
Афганистан	2 525	47%
Пакистан	304	6%
други националности	267	5%

³ Общият брой на чужденците, установени в незаконен престой във вътрешността на страната през предходната седмица е въз основа на писмата от сектори/групи „Миграция“ при СДВР и ОДМВР.

Таблица 10

Напуснали центровете на ДАБ-МС през периода 21.10.2016 г. – 27.10.2016 г.				
Лица, настанени на външен адрес за собствена сметка	Напуснали през периода			
	С предоставена закрива	Самоволно напуснали	Предадени лица ДМ	Общо напуснали
470	5	225	17	230

Таблица 11

Предоставени статuti от ДАБ-МС през периода 20.10.2016 г. – 27.10.2016 г.			
Предоставен бежански статут	Предоставен хуманитарен статут	Откази	Общо предоставени статuti
62	36	127	98

Таблица 12

Състояние на домовете на ДМ-МВР към 27.10.2016 г.					
Капацитет	Настанени към 27.10.2016 г.	Процент на запълване	Настанени през периода 20.10.2016 г. – 27.10.2016 г.	Брой лица с подадени молби до ДАБ-МС към 27.10.2016 г.	Брой лица предадени на ДАБ-МС през периода 20.10.2016 г. – 27.10.2016 г.
1 200	1 772	+ 48 %	473	878	533

Таблица 13

Националност на настанените в домовете на ДМ-МВР		
Националност	Брой	% от общия брой
Афганистан	753	42%
Ирак	249	14%
Сирия	278	16%
Пакистан	260	15%
Иран	49	3%
други националности	129	10%

III. ПРИНУДИТЕЛНО И ДОБРОВОЛНО ВЪРНАТИ ГРАЖДАНИ НА ТРЕТИ СТРАНИ, НЕЗАКОННО ПРЕБИВАВАЩИ НА ТЕРИТОРИЯТА НА СТРАНАТА

За периода 20.10.2016 – 27.10.2016 г. са върнати 24 незаконно пребиваващи граждани на трети страни.

От началото на 2016 г. до 27.10.2016 г. са върнати общо **768** незаконно пребиваващи граждани на трети страни, разпределени както следва:

- 311 чужденци са върнати принудително;
- 58 чужденци с ПАМ са напуснали доброволно страната със собствени средства;
- 354 чужденци са върнати със съдействието на дирекция „Миграция“ в изпълнение на програми за подпомогнато (асистирано) доброволно връщане;
- 26 чужденци без наложен ПАМ са напуснали страната доброволно;
- 19 граждани на трети страни са предадени на други държави членки на ЕС, при изпълнение на процедурите за обратно приемане, съгласно Регламент 604/2013 ЕО (Регламента Дъблин).

От началото на 2016 г. до 27.10.2016 г. от страната са върнати 6 граждани на ЕС.

Графика 6: Изведени от дирекция „Миграция“ чужденци

