

## СИТУАЦИОННА КАРТИНА

### НА МИГРАЦИОННАТА ОБСТАНОВКА ЗА ПЕРИОДА 2013-2016 г.

Продължаващите конфликти в Близкия изток и Северна Африка, както и нестабилната социално-икономическа и политическа ситуация в редица страни от Средния изток и Централна Африка, продължават да са основен определящ фактор за засиления миграционен натиск, предимно към страните от Централна и Западна Европа.

Република България, по силата на своето географско положение и като външна граница на ЕС, също е подложена на засилен миграционен натиск. Той е едно от най-сериозните предизвикателства пред националната сигурност на страната през последните години, поради което основен приоритет в дейността на МВР е неговото ограничаване, противодействие на незаконната миграция и превеждането на чужденци през границата.

#### ЗАДЪРЖАНИ ГРАЖДАНИ НА ТРЕТИ СТРАНИ, НА ВХОД НА ДЪРЖАВНАТА ГРАНИЦА НА РЕПУБЛИКА БЪЛГАРИЯ

През периода 01.01.-31.12.2013 г. при опит да преминат на територията на Р България, на вход на държавната граница са задържани общо 11 618 граждани на трети страни.

През периода 01.01.-31.12.2014 г. на вход са задържани общо 6499 лица, което е с 44% по-малко в сравнение със същия период на 2013 г.

През периода 01.01.-31.12.2015 г. на вход са задържани общо 10 900 граждани на трети страни, което е с 68% повече в сравнение с предходната 2014 г. и с 6% по-малко спрямо 2013 г.

През периода 01.01.-31.12.2016 г. на вход на държавната граница са задържани общо 4600 лица. Отчита се спад от 58% спрямо същия период на 2015 г., 29% спрямо 2014 г. и 60% в сравнение с 2013 г.



Месечната динамика на задържаните на вход се характеризира с ясно изразено повишаване на миграционния натиск през летните и есенни месеци. Пикът на задържаните за незаконно преминаване на държавната граница е през есента на 2013 г., когато само за три месеца (м. септември – 2368, м. октомври – 3694 и м. ноември – 1704) са задържани 7766 граждани на трети страни. През втората половина на лятото на 2015 г. започва рязко увеличаване на задържаните на вход незаконни мигранти, като през м. септември те достигат до 1742 души. През последните два месеца на 2016 г. се наблюдава значително намаление на броя на задържаните лица, като за годината те спадат до 122 и 74 мигранти, съответно за м. ноември и м. декември, което е най-ниското отчетено ниво от началото на кризата.



### ЗАДЪРЖАНИ ГРАЖДАНИ НА ТРЕТИ СТРАНИ, НА ИЗХОД НА ДЪРЖАВНАТА ГРАНИЦА НА РЕПУБЛИКА БЪЛГАРИЯ

През периода 01.01.-31.12.2013 г., при опит да напуснат незаконна територията на Р България, на изход на държавната граница са задържани 3019 граждани на трети страни.

През периода 01.01.-31.12.2014 г. на изход на държавната граница са задържани общо 3009 лица, което е с 0,3% по-малко от предишната 2013 г.

През периода 01.01.-31.12.2015 г. на изход са задържани общо 11 805 граждани на трети страни, което е 4 пъти повече в сравнение със същия период на 2014 г. и 2013 г.

През периода 01.01.-31.12.2016 г. на изход на държавната граница са задържани общо 14 310 лица, което е увеличение с 21% спрямо същия период на 2015 г. и близо 5 пъти повече спрямо 2014 г. и 2013 г.



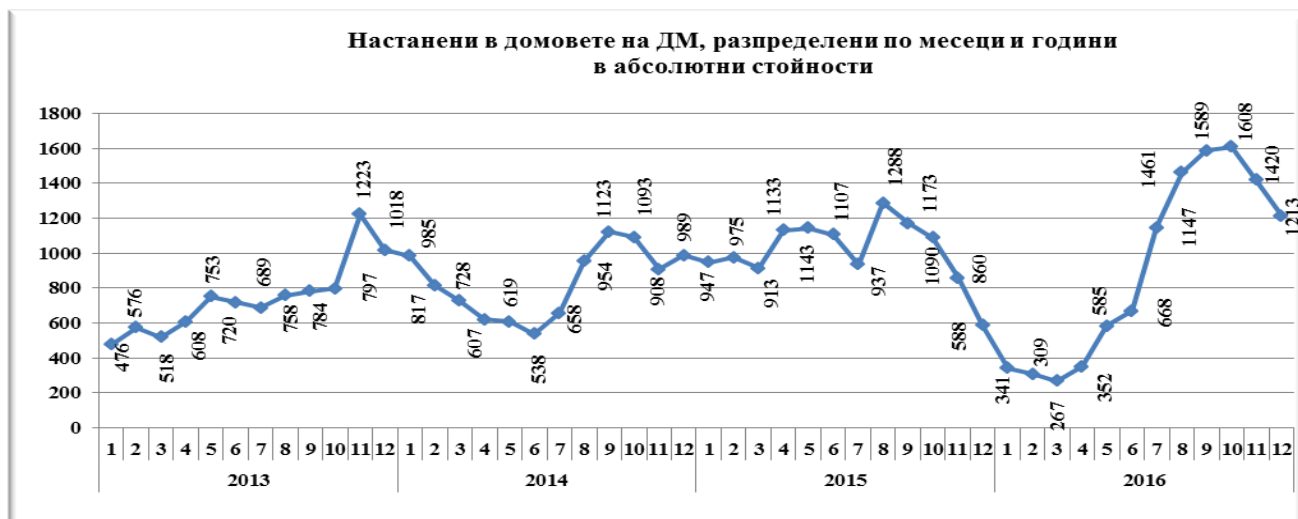
От динамиката на задържаните на изход граждани на трети страни се установява, че през последните две години от разглеждания период броят им започва постепенно да се увеличава, като през м.октомври 2016 г. достига до 2171 лица. Тук също се наблюдава по-голям брой на задържаните през летните и есенните месеци, което кореспондира с по-високия брой на задържаните на вход през същите месеци. За разлика от задържаните на вход, тук се наблюдават по-изявени амплитудни разлики, предимно през 2014-2015 г., когато ясно се вижда драстичното увеличение на задържаните през лятно-есенните месеци в сравнение със зимните.



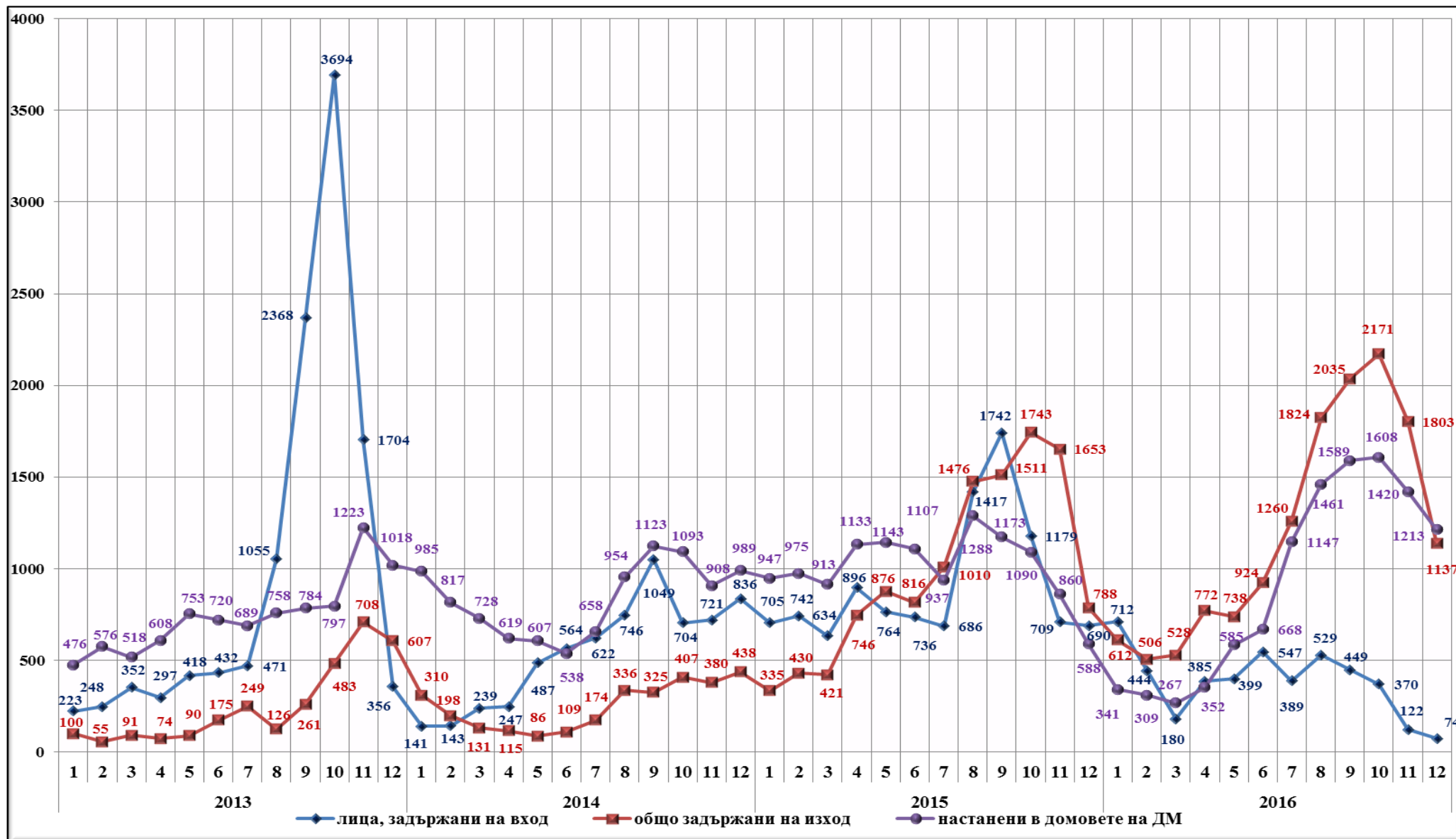
### НАСТАНЕНИ ГРАЖДАНИ НА ТРЕТИ СТРАНИ В ДОМОВЕТЕ НА ДИРЕКЦИЯ „МИГРАЦИЯ“

Динамиката в броя на настанените в домовете на ДМ за разглеждания четиригодишен период показва, че броят на настанените мигранти е най-висок през месеците от късното лято и есента. За 2013 г. това са месеците ноември и декември, съответно с по 1223 и 1018 души. През 2014 г. най-много мигранти са настанени през м. септември – 1123 и м. октомври – 1093, през 2015 г. м. август – 1288 и м. септември – 1173. През 2016 г. броят на настанените граждани на трети страни е най-висок през месеците август – 1461, септември – 1589 и октомври – 1608, когато той достига и най-високата си стойност за целия четиригодишен период.

В тази връзка от м. октомври 2016 г. капацитет за настаняване бе увеличен от 940 на 1200 места.



БРОЙ ЗАДЪРЖАНИ ЛИЦА НА ВХОД, НА ИЗХОД И НАСТАНЕНИ В ДОМОВЕТЕ НА ДИРЕКЦИЯ „МИГРАЦИЯ“ ЗА ПЕРИОДА 2013–2016 г.



**Данни за настанените в СДВНЧ и РЦ-Елхово чужденци  
в периода 2013-2016 г.**

**2013**

Настанени към:	общ брой	Настанени към:	общ брой	Настанени към:	общ брой	Настанени към:	общ брой
31.1.2013	<b>476</b>	30.4.2013	<b>608</b>	31.7.2013	<b>689</b>	31.10.2013	<b>797</b>
28.2.2013	<b>576</b>	31.5.2013	<b>753</b>	31.8.2013	<b>758</b>	30.11.2013	<b>1223</b>
31.3.2013	<b>518</b>	30.6.2013	<b>720</b>	30.9.2013	<b>784</b>	31.12.2013	<b>1018</b>

**2014**

Настанени към:	общ брой	топ 3		Настанени към:	общ брой	топ 3	
31.1.2014	<b>985</b>	Алжир	429	31.7.2014	<b>658</b>	Афганистан	140
		Афганистан	144			Сирия	194
		Сирия	136			Алжир	92
28.2.2014	<b>817</b>	Алжир	366	31.8.2014	<b>954</b>	Сирия	362
		Сирия	162			Афганистан	215
		Мароко	87			Алжир	96
31.3.2014	<b>728</b>	Алжир	313	30.9.2014	<b>1123</b>	Афганистан	247
		Сирия	143			Сирия	406
		Мароко	73			Ирак	78
30.4.2014	<b>619</b>	Алжир	289	31.10.2014	<b>1093</b>	Афганистан	342
		Сирия	76			Сирия	328
		Мароко	69			Ирак	84
31.5.2014	<b>607</b>	Алжир	218	30.11.2014	<b>908</b>	Сирия	275
		Афганистан	91			Афганистан	244
		Сирия	82			Ирак	85
30.6.2014	<b>538</b>	Алжир	133	31.12.2014	<b>989</b>	Сирия	319
		Афганистан	127			Афганистан	313
		Сирия	90			Пакистан	91

**2015**

Настанени към:	общ брой	топ 3		Настанени към:	общ брой	топ 3	
31.1.2015	<b>947</b>	Афганистан	354	31.7.2015	<b>658</b>	Сирия	380
		Сирия	174			Афганистан	271
		Пакистан	160			Ирак	207
28.2.2015	<b>975</b>	Афганистан	298	31.8.2015	<b>954</b>	Сирия	494
		Ирак	178			Ирак	404
		Сирия	167			Афганистан	227
31.3.2015	<b>913</b>	Афганистан	247	30.9.2015	<b>1123</b>	Афганистан	461
		Сирия	227			Сирия	395
		Ирак	147			Ирак	195
30.4.2015	<b>1133</b>	Афганистан	579	31.10.2015	<b>1093</b>	Афганистан	808
		Сирия	191			Сирия	77
		Ирак	100			Ирак	68
31.5.2015	<b>1143</b>	Афганистан	518	30.11.2015	<b>908</b>	Афганистан	597
		Сирия	211			Ирак	80
		Ирак	175			Сирия	74
30.6.2015	<b>1107</b>	Афганистан	472	31.12.2015	<b>989</b>	Афганистан	249
		Сирия	227			Ирак	237
		Ирак	212			Сирия	42

2016							
Настанени към:	общ брой	топ 3		Настанени към:	общ брой	топ 3	
31.1.2016	<b>341</b>	Ирак	143	31.7.2016	<b>1147</b>	Афганистан	590
		Афганистан	89			Пакистан	156
		Сирия	60			Ирак	147
28.2.2016	<b>309</b>	Афганистан	155	31.8.2016	<b>1461</b>	Афганистан	732
		Ирак	89			Ирак	295
		Пакистан	20			Сирия	163
31.3.2016	<b>267</b>	Афганистан	189	30.9.2016	<b>1589</b>	Афганистан	762
		Ирак	29			Сирия	265
		Сирия	22			Ирак	256
30.4.2016	<b>352</b>	Афганистан	233	31.10.2016	<b>1608</b>	Афганистан	586
		Ирак	25			Пакистан	287
		Сирия	17			Ирак	274
31.5.2016	<b>585</b>	Афганистан	315	30.11.2016	<b>1420</b>	Афганистан	643
		Сирия	104			Ирак	207
		Ирак	49			Сирия	192
30.6.2016	<b>668</b>	Афганистан	350	31.12.2016	<b>1213</b>	Афганистан	796
		Ирак	85			Пакистан	97
		Сирия	73			Сирия	76