



РЕПУБЛИКА БЪЛГАРИЯ
МИНИСТЕРСТВО НА ВЪТРЕШНИТЕ РАБОТИ

МЕСЕЧНА ИНФОРМАЦИЯ

относно миграционната обстановка в Република България,
към месец ноември 2016 г.

Ключови показатели за месеца	
Общ брой задържани за месеца	1 132
Общ брой получили бежански и хуманитарен статут	156
Общ брой самоволно напуснали домовете на ДАБ-МС	1 647
Общ брой изведени от страната лица	243
Общ брой задържани лица за трафик на хора през държавната граница	40

I. СЪСТОЯНИЕ НА МИГРАЦИОННИЯ НАТИСК

1. ОБЩО ЗАДЪРЖАНИ ЧУЖДЕНЦИ

Графика 1: Задържани лица за незаконно преминаване на границите и незаконно пребиваване на територията на Република България по месеци

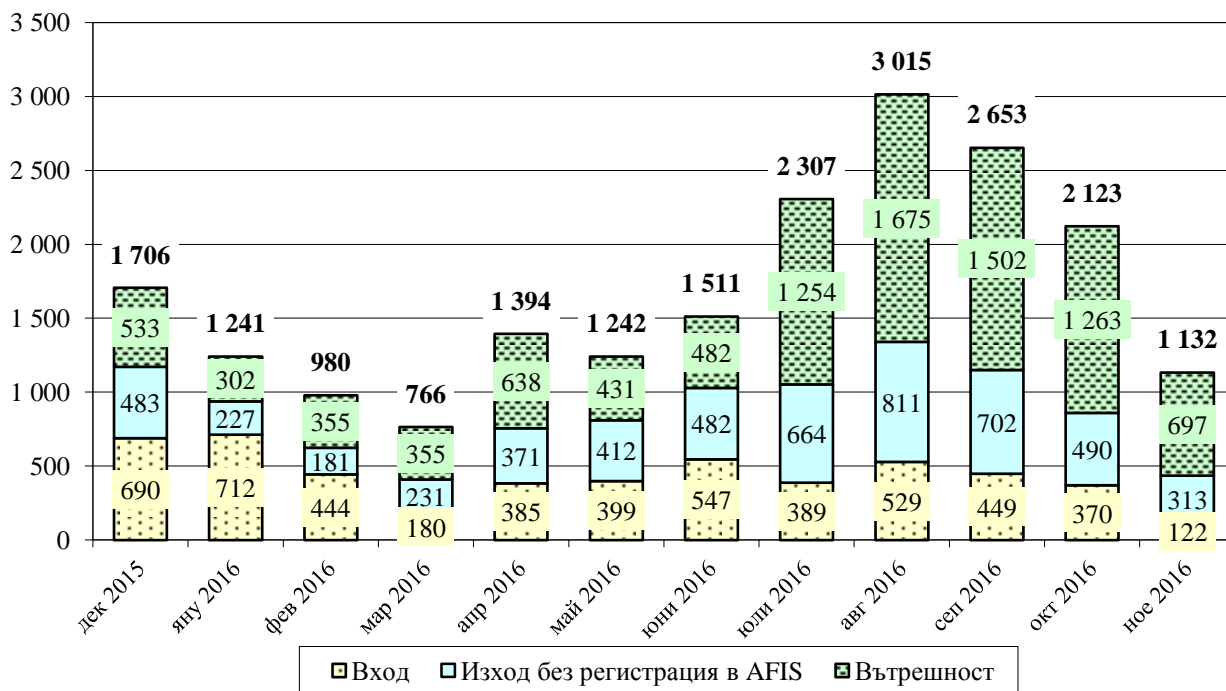


Таблица 1

	Ноември 2016 г.	Януари – ноември 2016 г.	Ноември 2016 г. спрямо октомври 2016 г.	Януари – ноември 2016 г. спрямо януари – ноември 2015 г.
Общо задържани граждани на трети страни ¹	1 132	18 364	- 47% (октомври: 2 123)	- 39% (2015 г.: 30 098)
Задържани на вход на държавната граница	122	4 526	- 67% (октомври: 370)	- 56% (2015 г.: 10 210)
Задържани на изход на държавната граница, без регистрация в AFIS	313	4 884	- 36% (октомври: 490)	- 39% (2015 г.: 7 998)

¹ Под „общо задържани граждани на трети страни“ се разглеждат само новоустановени лица, чиито данни не фигурират в системата AFIS и за пръв път се регистрира тяхното нелегално пребиваване. Показателят не измерва натовареността на границите на Република България.

Задържани във вътрешността на страната		697	8 954	- 45% (октомври: 1 263)	- 25% (2015 г.: 11 890)
Националност на задържаните	Афганистан	58%	53%		
	Ирак	18%	20%		
	Сирия	10%	13%		
	Друга	14%	14%		

През месец ноември на вход, на изход на държавната граница без регистрация от органите на МВР и във вътрешността на страната са задържани **общо 1 132** чужденци.

В сравнение с предишния месец, когато са задържани 2 123 чужденци, се регистрира **намаление с 47%**.

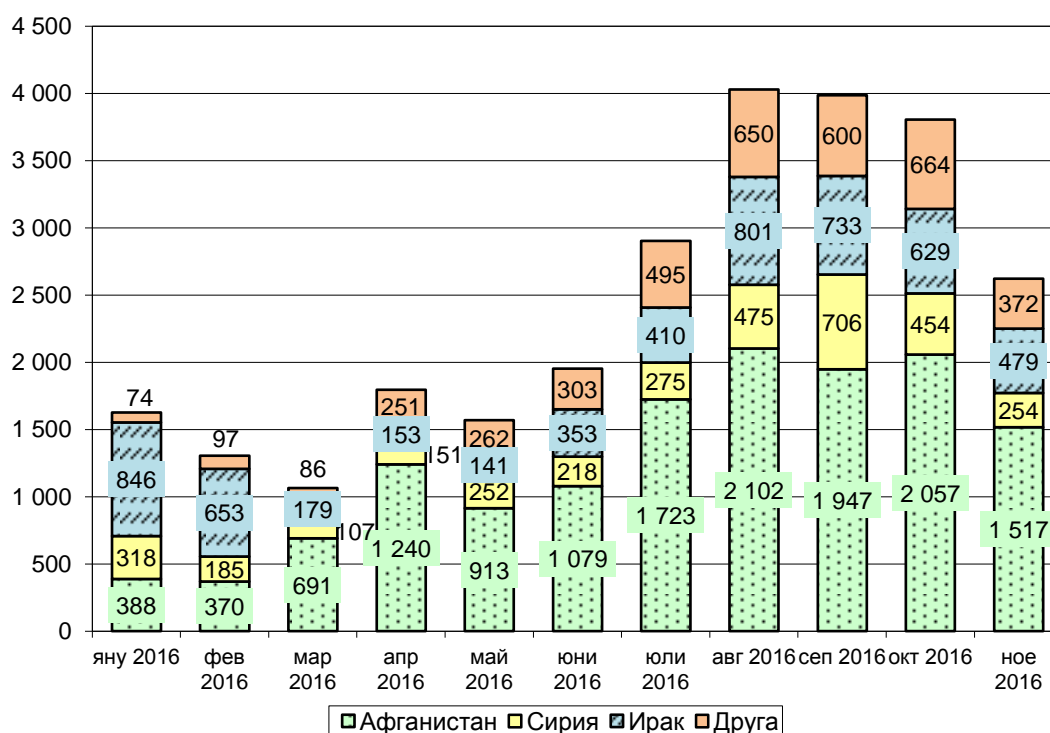
От началото на годината до края на месец ноември 2016 г. на вход, на изход на държавната граница без регистрация от органите на МВР и във вътрешността на страната са задържани **общо 18 364** чужденци.

На вход за месеца са задържани общо 122 лица, от тях 105 са задържани на българо-турска граница, 9 на българо-гръцка и 8 на българо-сръбска граница. Общо от началото на годината до края на месец ноември на вход са задържани 4 526 лица.

На изход за месеца са задържани общо 1 803 лица, като 313 са без предишни регистрации от органите на МВР, от тях 1 751 са задържани на българо-сръбска граница, 20 на българо-румънска, 14 на българо-турска, 12 на българо-гръцка и 6 на въздушна граница. Общо от началото на годината до края на месец ноември на изход са задържани 13 173 лица, от които 4 884 без предишни регистрации.

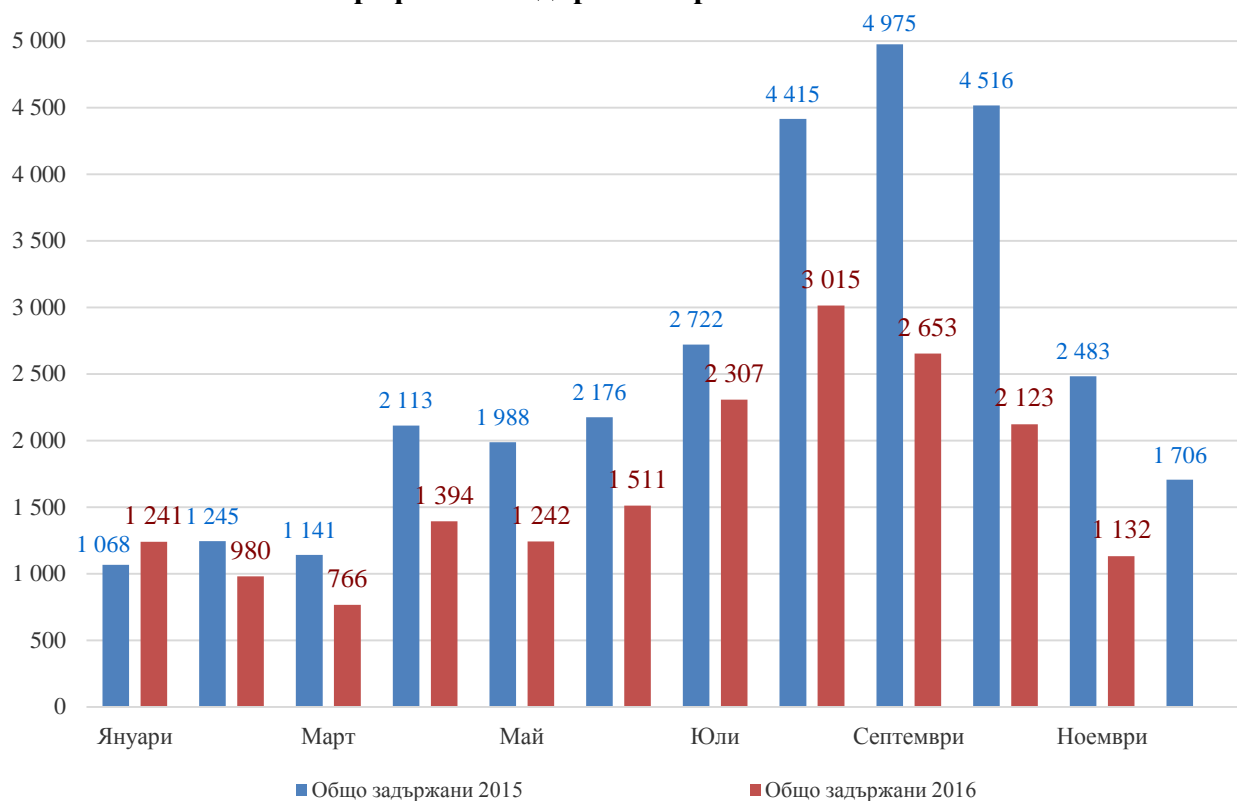
Във вътрешността на страната за месеца са задържани общо 697 лица, като общо задържаните от началото на годината до края на месец ноември са 8 954.

Графика 2: Националност на задържаните на вход, на изход на държавната граница и във вътрешността на страната

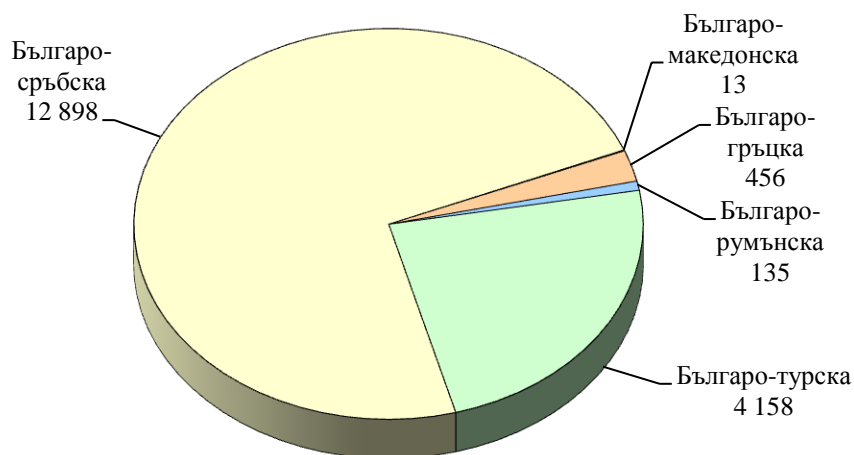


2. НАТОВАРЕНОСТ НА ГРАНИЦИТЕ

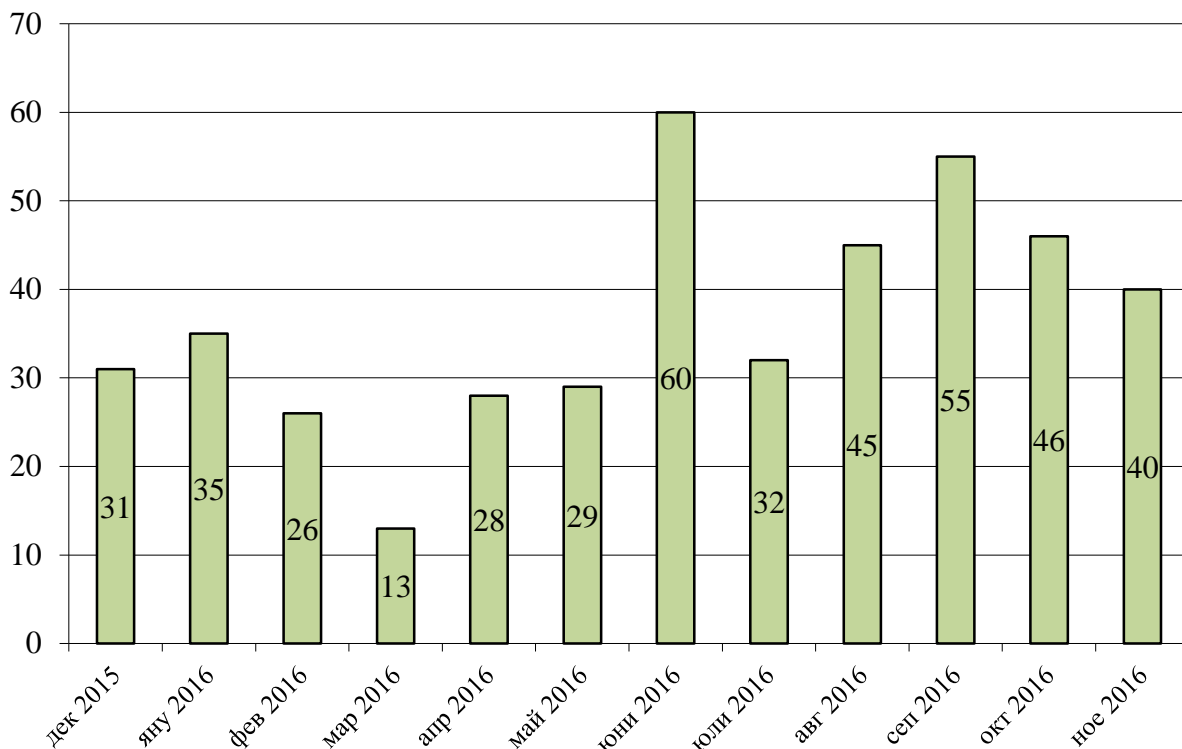
Графика 3: Задържани през 2015 и 2016 г.



Графика 4: Задържани незаконни мигранти на вход и изход на държавната граница към месец ноември 2016 г.



Графика 5: Установени и задържани лица за трафик на мигранти



II. СЪСТОЯНИЕ НА ЦЕНТРОВЕТЕ НА ДАБ-МС И ДОМОВЕТЕ НА ДМ-МВР

1. НАСТАНЕНИ В ДОМОВЕТЕ НА ДМ-МВР

Таблица 2

Настанени в домовете на ДМ-МВР към 30.11.2016 г.		
Капацитет	Настанени	Процент на запълване
1 200	1 420	18% над капацитета

Таблица 3

Националност на настанените в домовете на ДМ-МВР		
Националност	Брой	% от общия брой
Сирия	192	13%
Афганистан	643	45%
Ирак	207	14%
Пакистан	165	12%
Друга	223	16%

2. НАСТАНЕНИ В ЦЕНТРОВЕТЕ НА ДАБ-МС

Таблица 4

Настанени в центровете на ДАБ-МС към 30.11.2016 г.			
Капацитет	Настанени	Процент на запълване	Настанени на външен адрес
5 190	4 542	88%	548

Таблица 5

Националност на настанените в центровете на ДАБ-МС		
Националност	Брой	% от общия брой
Сирия	1 107	24
Афганистан	1 810	40
Ирак	1 042	23
Пакистан	381	8
Друга	202	5

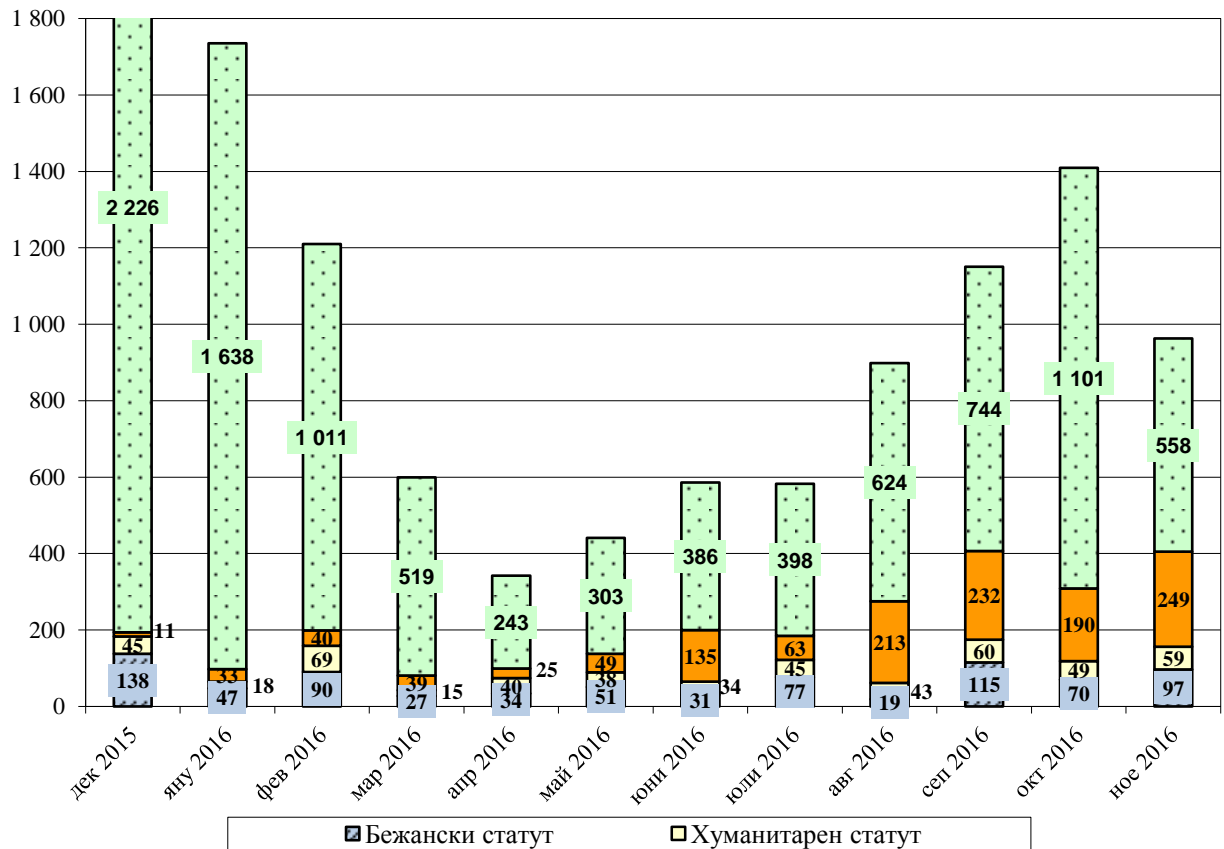
Таблица 6

Приети и напуснали центровете на ДАБ-МС			
	Приети	Самоволно напуснали	Напуснали с предоставена закрила
Ноември 2016 г.	1 113	1 647	103
Януари – ноември 2016 г.	16 380	14 181	526

Таблица 7

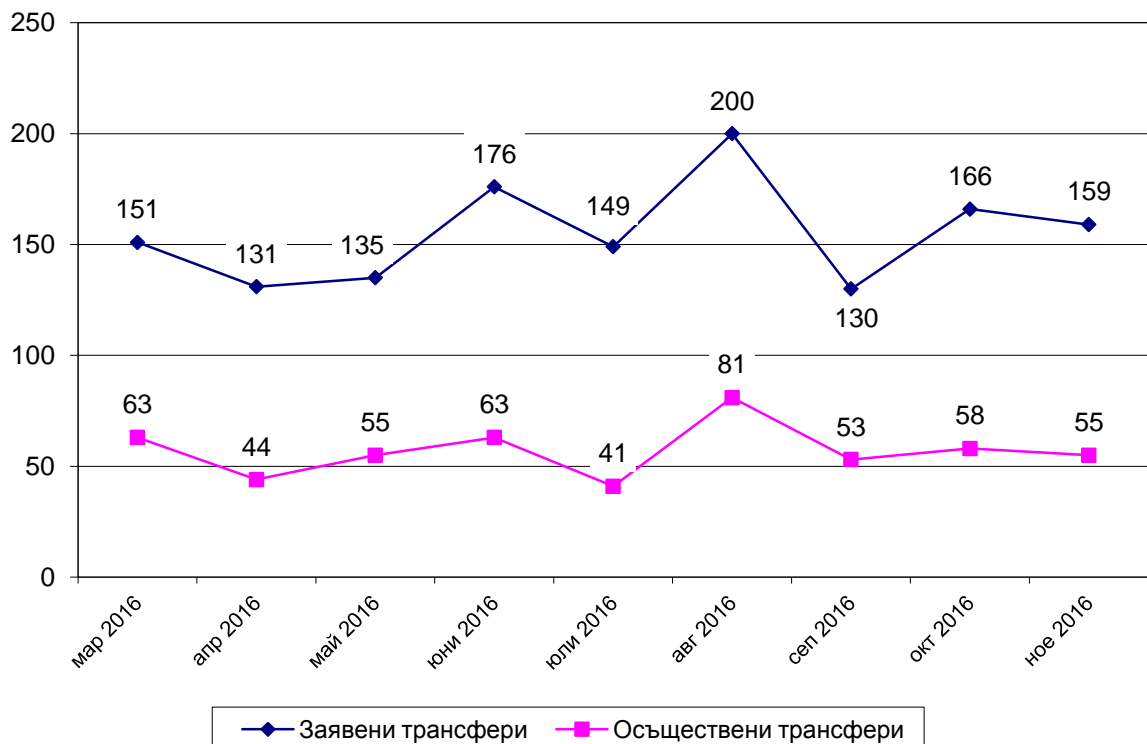
Взети решения от ДАБ-МС по молби за закрила					
	Брой лица, подали молби за закрила	Бежански статут	Хуманитарен статут	Откази	Прекратено производство
Ноември 2016 г.	1 755	97	59	249	558
Януари – ноември 2016 г.	18 603	657	470	1 268	7 525

Графика 6: Решения по подадени молби за закрила на ДАБ-МС



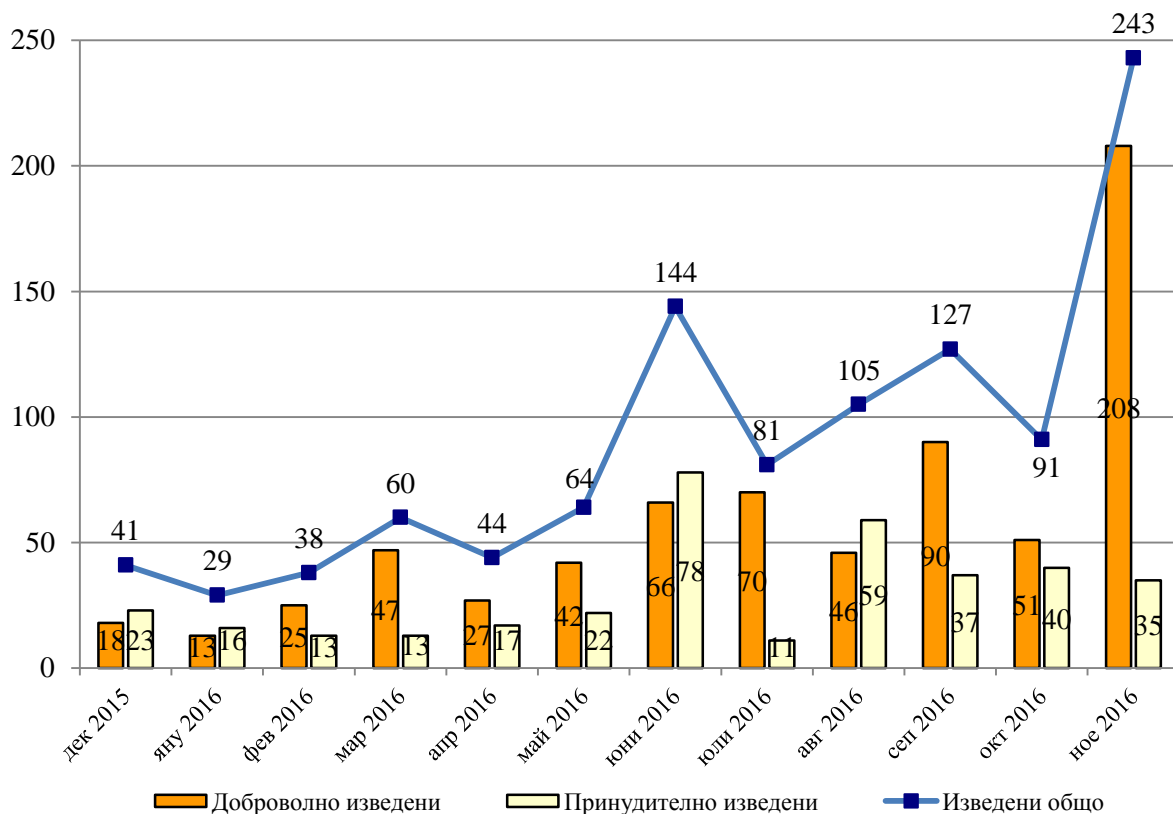
3. ПОСТЪПИЛИ ЗАПИТВАНИЯ И ОСЪЩЕСТВЕНИ ТРАНСФЕРИ КЪМ РЕПУБЛИКА БЪЛГАРИЯ ВЪВ ВРЪЗКА С ПРИЛАГАНЕТО НА РЕГЛАМЕНТ (ЕС) № 604/2013 НА ЕВРОПЕЙСКИЯ ПАРЛАМЕНТ И СЪВЕТА НА ЕС (РЕГЛАМЕНТ ДЪБЛИН II)

Графика 7: Запитвания и трансфери по Регламент "Дъблин"



4. ПРИНУДИТЕЛНО И ДОБРОВОЛНО ВЪРНАТИ ГРАЖДАНИ НА ТРЕТИ СТРАНИ, НЕЗАКОННО ПРЕБИВАВАЩИ НА ТЕРИТОРИЯТА НА СТРАНАТА

Графика 8: Доброволно и принудително изведени чужденци



От началото на 2016 г. до 30.11.2016 г. са изведени 1 029 незаконно пребиваващи граждани на трети страни, разпределени както следва:

- 352 са върнати принудително от дирекция „Миграция“ в изпълнение на принудителни административни мерки (ПАМ);
- 166 чужденци с ПАМ са напуснали доброволно страната със собствени средства;
- 454 чужденци са изведени със съдействието на дирекция „Миграция“ в изпълнение на програми за подпомогнато (асистирано) доброволно връщане;
- 36 чужденци без наложен ПАМ са напуснали страната доброволно;
- 21 чужденци са предадени на други държави-членки на ЕС при изпълнение на Регламента Дъблин.